

# **INFORME FINAL**

## **Exploració nocturna: urbanisme feminista**

27 desembre 2023

## ÍNDEX

1. RESUM DE LA MARXA EXPLORATÒRIA.....	3
2. ÍTEMS D'AVAUACIÓ: QUANTITATIUS I QUALITATIUS.....	5
3. AVAUACIÓ.....	7
4. CONCLUSIONS FINALS.....	28

## 1. RESUM DE LA MARXA EXPLORATÒRIA

El passat dimecres 27 de juliol de 2023, un grup de tres persones vinculades a la Associació transfeminista de Ponent “La Llaborda”, vam realitzar una marxa exploratòria nocturna per la ciutat de Lleida amb l'objectiu d'analitzar l'urbanisme amb perspectiva feminista. La marxa va començar a les 21:00 hores al Carrer Bonaire 24 (zona vins), i va acabar a les 00:00 hores al Carrer Comtes d'Urgell número 40 (City Club).

La marxa va ser guiada per les tres dones, la Marta Felip, educadora social, tècnica en igualtat de gènere i psicòloga, la Yousra Lakhal, treballadora social i tècnica d'Inclusió Social de l'Ajuntament de Lleida i la Marina Nadal, coordinadora de La Llaborda. Es va procedir a explorar tres zones diferents en els quals, per cap d'any, hi haurà un Punt Lila, a través d'un itinerari donat pel Casal de la Dona recurrent diferents espais públics de la ciutat. Durant la marxa, es van realitzar diversos exercicis per reflexionar sobre la manera com l'urbanisme afecta a les dones en contextos d'oci nocturn.

L'objectiu d'aquesta marxa és l'anàlisi i posterior sensibilització sobre la importància de tenir en compte la perspectiva de gènere en la planificació urbana. Habitar és poder desenvolupar les diferents esferes de la vida en igualtat d'oportunitats tenint en compte les necessitats de les persones.

L'urbanisme, com a disciplina, ha estat tradicionalment androcèntric i patriarcal prioritzant les necessitats dels homes per sobre de les de les dones. La configuració dels espais centrada en les experiències i necessitats masculines fa que els espais físics no siguin neutres. Aquesta perspectiva ha generat espais públics que són insegurs, inaccessibles o incòmodes per a les dones i gèneres no hegemònics.

La marxa va ser una oportunitat per reflexionar sobre aquestes problemàtiques i per explorar possibles alternatives; fent visibles les desigualtats de gènere i aportant una nova mirada a l'hora de concebre la ciutat. Les participants van compartir les seves experiències i van generar idees per plantejar un entorn urbà que no generi discriminacions.

Els objectius de la marxa eren els següents:

- Sensibilitzar sobre la importància de tenir en compte la perspectiva de gènere en la planificació urbana, i en concret, en espais d'oci nocturn.
- Reflexionar sobre la forma com l'urbanisme afecta a les dones i als gèneres no hegemònics.
- Explorar possibles alternatives per poder viure en una ciutat més justa i més inclusiva.

Els exercicis que es van realitzar van ser els següents:

- Observació participativa: les tècniques van observar els espais públics amb una mirada crítica, identificant els elements que són beneficiosos o perjudicials per a les dones.
- Generació de propostes: les participants van generar propostes per tal de modificar aspectes urbans que resulten perniciosos o que no faciliten la inclusió.

A continuació, es presenten alguns dels resultats més destacats de la marxa:

Les tècniques de La Llam Borda van identificar diversos elements de l'urbanisme que són perjudicials per a les dones, com ara:

- La falta d'il·luminació en alguns espais públics, la qualitat, quantitat i equitat de la llum en els espais marcats.
- La presència d'obstacles arquitectònics que dificulten l'accès o el moviment de les persones amb mobilitat reduïda.
- La presència de zones potencialment insegures com ara lavabos o aparcaments, entrades de pàrquings, etc.
- Zones amb una alta presència d'homes.

Un cop realitzada la marxa exploratòria nocturna, es conclou que va ser una experiència molt valuosa i enriquidora per poder reflexionar sobre la importància de tenir en compte la perspectiva de gènere en la planificació urbana. Els resultats de la marxa posen de manifest la necessitat de repensar l'urbanisme per crear espais públics més segurs, més justos i més inclusius.

## 2. ÍTEMS D'AVALUACIÓ: QUANTITATIUS I QUALITATIUS

Els ítems d'avaluació qualitatius són aquells que es basen en la recollida i anàlisi de dades qualitatives. Les dades qualitatives són aquelles que no es poden quantificar, com ara les opinions, les experiències, les creences o els sentiments.

En aquesta revisió tècnica es van analitzar mitjançant **fotografies i avaluacions o observacions dels espais**, entre les tècniques, que posteriorment es plasmen en aquest informe.

Els ítems d'avaluació quantitativus són aquells que es basen en la recollida i anàlisi de dades quantitatives. Les dades quantitatives són aquelles que es poden quantificar, com ara els nombres, les proporcions o les mitjanes.

Aquesta marxa es va explorar la part quantitativa es va basar en un document excel en el qual es van valorar tres zones i per cada zona es van valorar quasi 9 ítems, amb una escala del 1 al 10, sent aquesta de menys a més.

### Primer ítem: llum

- **Presència de llum:** Es recomana una il·luminació adequada en tots els espais públics, especialment en aquells que són transitats per dones i persones vulnerables.
- **Equitat en la distribució de la llum:** És important que la llum es distribueixi de manera equitativa en tot l'espai públic, sense crear zones d'ombra que puguin ser òptimes per a les agressions.
- **Qualitat de la llum:** La llum ha de ser de qualitat, per evitar que generi taques o reflexos que puguin dificultar la visibilitat.

### Segon ítem: seguretat

- **Presència de persones:** És important que hi hagi persones presents en els espais públics, especialment en aquells que són transitats per dones i persones vulnerables.
- **Presència de càmeres de seguretat:** Les càmeres de seguretat poden ajudar a dissuadir les agressions i a facilitar-ne la seva investigació.
- **Presència de senyalització:** La senyalització pot ajudar a informar sobre els recursos o serveis disponibles en cas d'agressions.

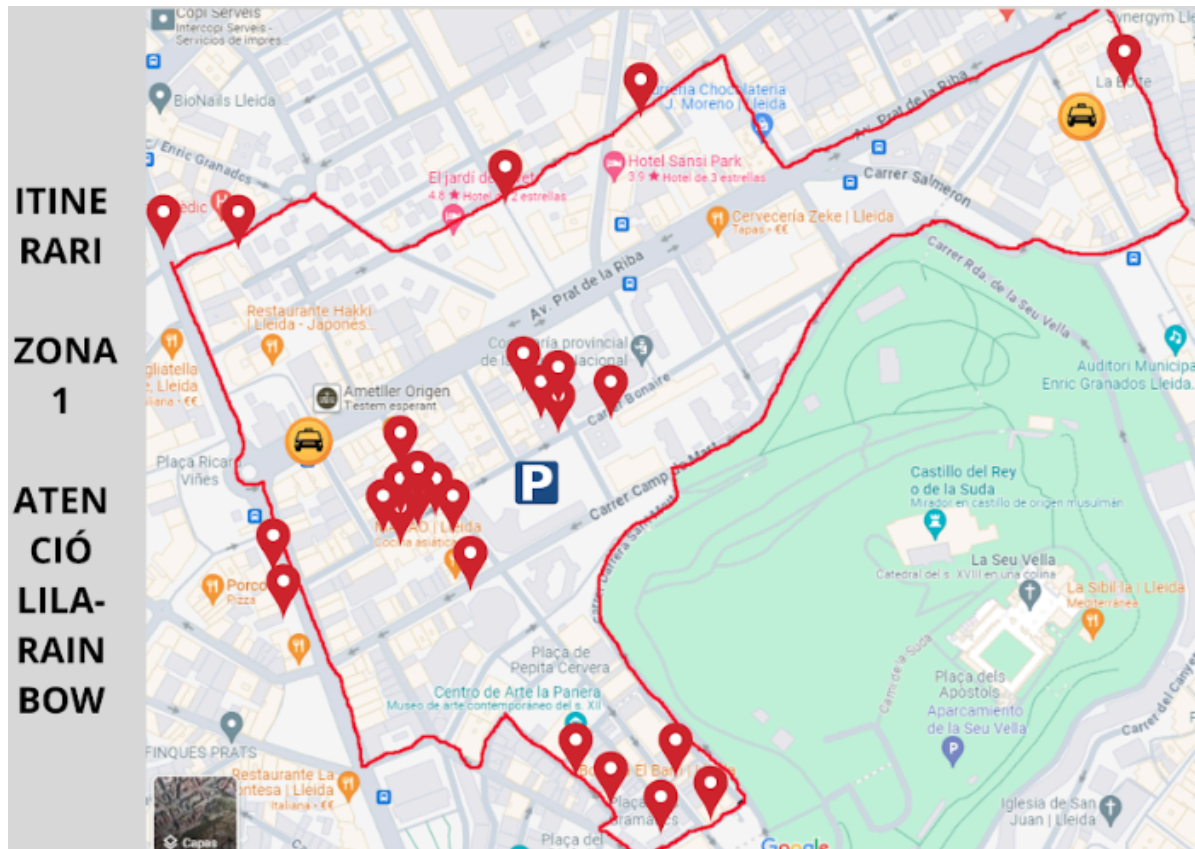
### Tercer ítem: accessibilitat

- **Presència de rampes i ascensors:** És important que tots els espais públics siguin accessibles per a persones amb mobilitat reduïda.
- **Presència de banys públics:** És important que hi hagi banys públics accessibles i segurs per a dones i persones trans.
- **Presència d'espais de joc:** Els espais de joc han de ser segurs i accessibles per a tots els infants independentment del seu gènere.

### 3. AVALUACIÓ

En el següent anàlisi, es plasma mitjançant un quantificador numèric dels 9 ítems d'avaluació, acompanyat d'una imatge per recolzar l'avaluació que s'està fent i finalment, la proposta de millora concreta per aquell espai.

#### 3.1. Zona 1



Imatge realitzada pel Casal de la Dona de Lleida.

En aquest cas la ruta de la Zona 1, s'inicia des del Pentagrama, Carrer Alfred Perenya 43.

#### Pentagrama:

Primer ítem: Il·lum

- Presència de Il·lum: 5
- Equitat en la distribució de la Il·lum: 2
- Qualitat de la Il·lum: 4

Segon ítem: seguretat

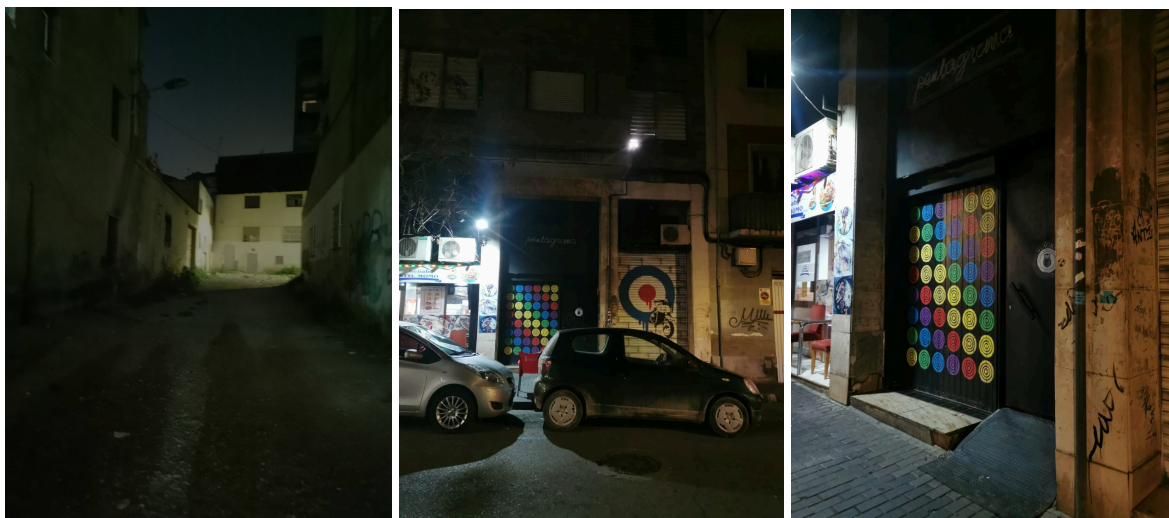
- Presència de persones: 7
- Presència de càmeres de seguretat: 5

- Presència de senyalització: 6

Tercer ítem: accessibilitat

- Presència de rampes i ascensors: 10
- Presència de banys públics: 0
- Presència d'espais de joc: 5

Pel que fa a l'estudi d'aquest carrer, s'observa molta presència masculina la qual analitzem que és degut a la tipologia d'establiments que hi ha en aquesta alçada del carrer. També hi ha un carreró just davant del Pentagrama totalment fosc i de terra.



**Proposta:** Asfaltar aquest carreró del davant i posar dos grans focus de llum led.

### Bailatino:

Primer ítem: llum

- Presència de llum: 3
- Equitat en la distribució de la llum: 2
- Qualitat de la llum: 5

Segon ítem: seguretat

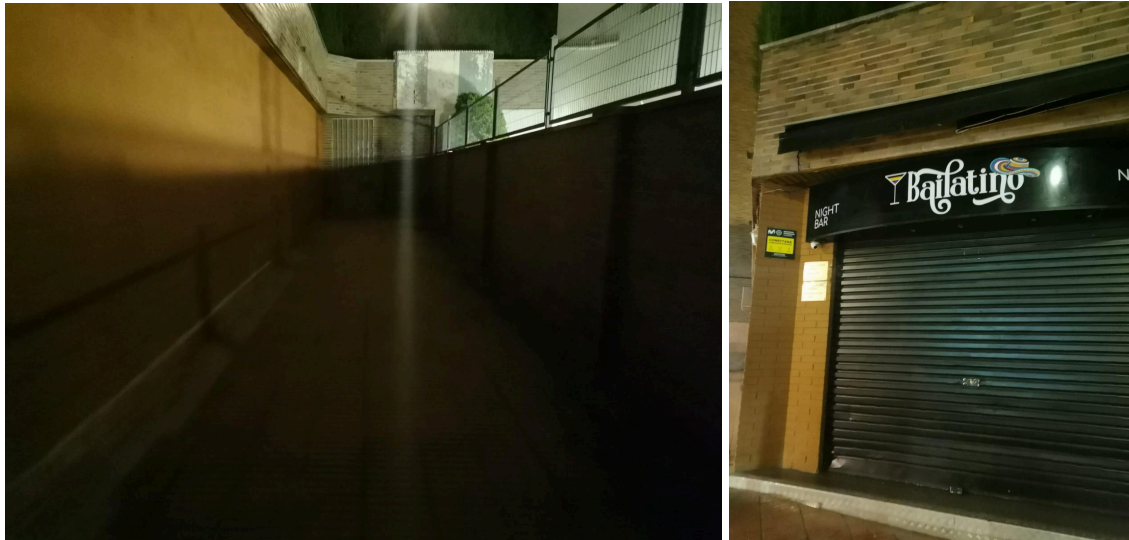
- Presència de persones: 0
- Presència de càmeres de seguretat: 4
- Presència de senyalització: 5

Tercer ítem: accessibilitat

- Presència de rampes i ascensors: 0
- Presència de banys públics: 0

- Presència d'espais de joc: 10

Carreró just darrera del Bailatino, totalment fosc. Zona molt residencial, molt poc transitada.



**Proposta:** Posar dos grans focus de llum led al carreró del darrera.

### G Bar:

Primer ítem: llum

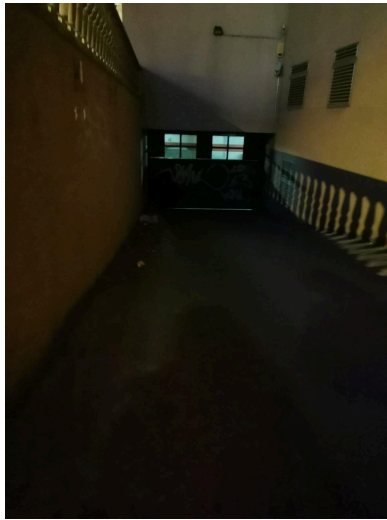
- Presència de llum: 6
- Equitat en la distribució de la llum: 4
- Qualitat de la llum: 8

Segon ítem: seguretat

- Presència de persones: 5
- Presència de càmeres de seguretat: 10
- Presència de senyalització: 7

Tercer ítem: accessibilitat

- Presència de rampes i ascensors: 0
- Presència de banys públics: 0
- Presència d'espais de joc: 4



**Proposta:** Parlar amb les persones del pàrquing de just del costat del pub per tal de proposar-los-hi posar dos grans focus de llum led.

### **Black Berry:**

Primer ítem: llum

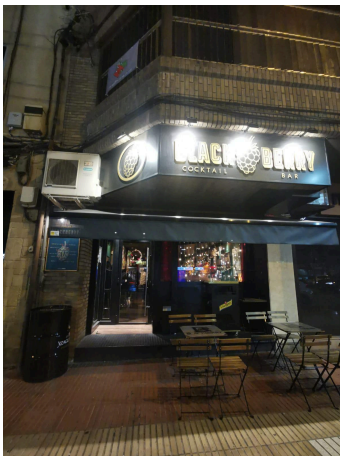
- Presència de llum: 9
- Equitat en la distribució de la llum: 9
- Qualitat de la llum: 10

Segon ítem: seguretat

- Presència de persones: 8
- Presència de càmeres de seguretat: 8
- Presència de senyalització: 9

Tercer ítem: accessibilitat

- Presència de rampes i ascensors: 0
- Presència de banys públics: 0
- Presència d'espais de joc: 8



Espai totalment condicionat per la il·luminació de Nadal del carrer.

### Inici de la Zona Vins

#### Comèdia:

Primer ítem: llum

- Presència de llum: 3
- Equitat en la distribució de la llum: 3
- Qualitat de la llum: 3

Segon ítem: seguretat

- Presència de persones: 6
- Presència de càmeres de seguretat: 10
- Presència de senyalització: 9

Tercer ítem: accessibilitat

- Presència de rampes i ascensors: 9
- Presència de banys públics: 0
- Presència d'espais de joc: 8



Cal tenir en compte que depenent de la franja horària i els dies de la setmana en els que ens trobem l'afluència de gent és major o menor; però és un dels carrers on coincideixen molts pubs, restaurants i altres locals d'oci nocturn. A més, en aquest carrer, majoritàriament, la il·luminació és insuficient: Carrer Bonaire.

**Proposta:** Més il·luminació urbana: augmentar el nombre de faroles del carrer.

### Jimbo & Rombos:

Primer ítem: llum

- Presència de llum: 3
- Equitat en la distribució de la llum: 3
- Qualitat de la llum: 3

Segon ítem: seguretat

- Presència de persones: 5
- Presència de càmeres de seguretat: 3
- Presència de senyalització: 5

Tercer ítem: accessibilitat

- Presència de rampes i ascensors: 5
- Presència de banys públics: 0
- Presència d'espais de joc: 5



Els dos portals del costat tenen càmeres de seguretat, però estan enfocades a dins dels portals i no abarquen la totalitat de les imatges del carrer.

**Proposta:** Més punts de llum.

### Maracas:

Primer ítem: llum

- Presència de llum: 4
- Equitat en la distribució de la llum: 4
- Qualitat de la llum: 4

Segon ítem: seguretat

- Presència de persones: 5
- Presència de càmeres de seguretat: 3
- Presència de senyalització: 5

Tercer ítem: accessibilitat

- Presència de rampes i ascensors: 3
- Presència de banys públics: 0
- Presència d'espais de joc: 5



Les tècniques tenim constància què, tot i que en aquell moment el pub està tancat, quan s'obre només s'il·luminen les lletres del cartell i no hi ha cap més focus de llum.

**Proposta:** Seria necessari canviar el tipus de llum per unes led. També hi ha una rampa però està en mal estat i aquesta acaba en un petit esglaó, la qual cosa redueix la seva funcionalitat.

### Traganits:

Primer ítem: llum

- Presència de llum: 4
- Equitat en la distribució de la llum: 4
- Qualitat de la llum: 4

Segon ítem: seguretat

- Presència de persones: 5
- Presència de càmeres de seguretat: 0
- Presència de senyalització: 5

Tercer ítem: accessibilitat

- Presència de rampes i ascensors: 0
- Presència de banys públics: 0
- Presència d'espais de joc: 5



### Jagger Bar:

Primer ítem: llum

- Presència de llum: 4
- Equitat en la distribució de la llum: 4
- Qualitat de la llum: 4

Segon ítem: seguretat

- Presència de persones: 5
- Presència de càmeres de seguretat: 3
- Presència de senyalització: 5

Tercer ítem: accessibilitat

- Presència de rampes i ascensors: 3
- Presència de banys públics: 0
- Presència d'espais de joc: 5



Carrer Bonaire amb Carrer Teuleries, molta presència masculina i poquíssima de dones i gèneres no hegemònics.

### University Billion:

Primer ítem: llum

- Presència de llum: 5
- Equitat en la distribució de la llum: 5
- Qualitat de la llum: 5

Segon ítem: seguretat

- Presència de persones: 2
- Presència de càmeres de seguretat: 0
- Presència de senyalització: 5

Tercer ítem: accessibilitat

- Presència de rampes i ascensors: 5
- Presència de banys públics: 0
- Presència d'espais de joc: 5



Considerem que a la porta principal no hi passa una cadira de rodes en el moment que la porta queda oberta. En general tot el Carrer Teuleries està molt mal il·luminat i amb unes llums antigues i de poca qualitat i potència.

**Proposta:** Revisió de totes les llums del carrer.

### Les Paul:

Primer ítem: llum

- Presència de llum: 6
- Equitat en la distribució de la llum: 5
- Qualitat de la llum: 5

Segon ítem: seguretat

- Presència de persones: 2
- Presència de càmeres de seguretat: 0
- Presència de senyalització: 5

Tercer ítem: accessibilitat

- Presència de rampes i ascensors: 0
- Presència de banys públics: 0
- Presència d'espais de joc: 5



Carrer Teuleries

**Proposta:** Revisió de totes les llums del carrer.

## Tropik

Primer ítem: llum

- Presència de llum: 4
- Equitat en la distribució de la llum: 4
- Qualitat de la llum: 4

Segon ítem: seguretat

- Presència de persones: 3
- Presència de càmeres de seguretat: 0
- Presència de senyalització: 0

Tercer ítem: accessibilitat

- Presència de rampes i ascensors: 0
- Presència de banys públics: 0
- Presència d'espais de joc: 5



### Tabú:

Primer ítem: Ilum.

- Presència de Ilum: 4
- Equitat en la distribució de la Ilum: 4
- Qualitat de la Ilum: 4

Segon ítem: seguretat.

- Presència de persones: 5
- Presència de càmeres de seguretat: 0
- Presència de senyalització: 5

Tercer ítem: accessibilitat

- Presència de rampes i ascensors: 10
- Presència de banys públics: 0
- Presència d'espais de joc: 5



### Cal Teo:

Primer ítem: llum

- Presència de llum: 4
- Equitat en la distribució de la llum: 4
- Qualitat de la llum: 4

Segon ítem: seguretat

- Presència de persones: 3
- Presència de càmeres de seguretat: 0
- Presència de senyalització: 5

Tercer ítem: accessibilitat

- Presència de rampes i ascensors: 0
- Presència de banys públics: 0
- Presència d'espais de joc: 5



### La Casa de la Bomba:

Primer ítem: llum

- Presència de llum: 4
- Equitat en la distribució de la llum: 4
- Qualitat de la llum: 3

Segon ítem: seguretat

- Presència de persones: 0
- Presència de càmeres de seguretat: 0
- Presència de senyalització: 5

Tercer ítem: accessibilitat

- Presència de rampes i ascensors: 0
- Presència de banys públics: 0
- Presència d'espais de joc: 5



### Trivial i La Gresca

*Aquest dos pubs comuniquen per dins. La diferència entre ells és l'estil musical i les temporades en les que obren, el Trivial obre tot l'any, i La Gresca només a l'hivern.*

Primer ítem: llum

- Presència de llum: 8
- Equitat en la distribució de la llum: 8
- Qualitat de la llum: 5

Segon ítem: seguretat

- Presència de persones: 2
- Presència de càmeres de seguretat: 5
- Presència de senyalització: 3

Tercer ítem: accessibilitat

- Presència de rampes i ascensors: 0
- Presència de banys públics: 0
- Presència d'espais de joc: 0



És un carrer molt solitari, i poc transitat, igual que els altres carrers del voltant. Poc veïnat i zones fosques, espai susceptible perquè hi puguin haver agressions. S'observa la presència d'una única càmera al Carrer Peralta que només estaria enfocant aquest carrer i no el Carrer Panera que es on es troben els pubs. No s'observen càmeres als carrers del voltant.

**Proposta:** Il·luminació de més qualitat als tres carrers del voltant i algun comerç obert als dos carrers més propers a la Panera. El mateix passa amb l'Epap, i el Blasi.

## TNA Club

Primer ítem: llum

- Presència de llum: 5
- Equitat en la distribució de la llum: 3
- Qualitat de la llum: 5

Segon ítem: seguretat

- Presència de persones: 2
- Presència de càmeres de seguretat: 5
- Presència de senyalització: 4

Tercer ítem: accessibilitat

- Presència de rampes i ascensors: 5
- Presència de banys públics: 0
- Presència d'espais de joc: 0



**Proposta:** Focus de llum potents al llarg de tot el Club.

### 3.2. Zona 2



*Imatge realitzada pel Casal de la Dona de Lleida.*

Iniciem la ruta de la Zona 2 al pub Legend, Carrer de les Valls d'Andorra 3.

## Legend

Primer ítem: llum

- Presència de llum: 7
- Equitat en la distribució de la llum: 10
- Qualitat de la llum: 9

Segon ítem: seguretat

- Presència de persones: 3
- Presència de càmeres de seguretat: 4
- Presència de senyalització: 2

Tercer ítem: accessibilitat

- Presència de rampes i ascensors: 0
- Presència de banys públics: 0
- Presència d'espais de joc: 0



Zona força aïllada, no hi ha comerços al mateix carrer, zona molt residencial i per tant això també provoca inseguretat. Considerem que està bastant allunyat del centre de la ciutat.

## Louisiana

Primer ítem: llum

- Presència de llum: 5
- Equitat en la distribució de la llum: 5
- Qualitat de la llum: 6

Segon ítem: seguretat

- Presència de persones: 4
- Presència de càmeres de seguretat: 6
- Presència de senyalització: 6

Tercer ítem: accessibilitat

- Presència de rampes i ascensors: 0
- Presència de banys públics: 0
- Presència d'espais de joc: 0



Carrer molt transitat, amb força il·luminació i zona de pas. Gran Passeig de Ronda amb Plaça Europa.

## La Boite

Primer ítem: llum

- Presència de llum: 0
- Equitat en la distribució de la llum: 2
- Qualitat de la llum: 2

Segon ítem: seguretat

- Presència de persones: 3
- Presència de càmeres de seguretat: 2
- Presència de senyalització: 4

Tercer ítem: accessibilitat

- Presència de rampes i ascensors: 0
- Presència de banys públics: 0
- Presència d'espais de joc: 0



Carrer molt poc transitat i fosc. Tot i que es troba al costat de l'Avinguda Prat de la Riba la qual està més transitada, tot i que per la matinada no.

**Proposta:** Considerem que una opció seria valorar que, al carrer, una part fos sense zona d'aparcament; ja que crea punts morts sense visibilitat i molt foscos.

## City Club

Primer ítem: Il·lum

- Presència de Il·lum: 6
- Equitat en la distribució de la Il·lum: 5
- Qualitat de la Il·lum: 5

Segon ítem: seguretat

- Presència de persones: 3
- Presència de càmeres de seguretat: 5
- Presència de senyalització: 2

Tercer ítem: accessibilitat

- Presència de rampes i ascensors: 10
- Presència de banys públics: 0
- Presència d'espais de joc: 0



Zona força apartada, molt residencial, tot i tenir un carrer transitat a prop com és l'Avinguda Prat de la Riba, però al ser darrera de l'Estació de tren, això fa que sigui una zona bastant fosca i amb un parc també just al costat.

**Proposta:** Augment considerable de la il·luminació.

## La Llotja

Primer ítem: Il·lum

- Presència de Il·lum: 2
- Equitat en la distribució de la Il·lum: 2
- Qualitat de la Il·lum: 2

Segon ítem: seguretat

- Presència de persones: 0
- Presència de càmeres de seguretat: 4
- Presència de senyalització: 4

Tercer ítem: accessibilitat

- Presència de rampes i ascensors: 9
- Presència de banys públics: 0
- Presència d'espais de joc: 0

Zona del darrera de la Llotja totalment fosca, i hi ha presència d'objectes d'obra. Espai molt gran però just al tram de l'Avinguda Tortosa sempre hi ha gent, lloc zero transitat a la part de darrera, si no s'hi va expressament. També el pàrquing més proper a la dreta de la Llotja (edifici Mercolleida) hi ha una il·luminació nul·la.

**Proposta:** Caldria repensar aquest espai sobretot la zona del darrere, la més propera al riu. És un lloc on habitualment hi ha gent. I posar una bona il·luminació al pàrquing del costat.

### 3.3. Zona 3



*Imatge realitzada pel Casal de la Dona de Lleida.*

Ruta de la Zona 3, només inclou dos punts, iniciem a la Sala Manolita al Carrer de Guillem de Bezieres, s/n.

## Manolita

Primer ítem: llum

- Presència de llum: 2
- Equitat en la distribució de la llum: 2
- Qualitat de la llum: 2

Segon ítem: seguretat

- Presència de persones: 0
- Presència de càmeres de seguretat: 2
- Presència de senyalització: 0

Tercer ítem: accessibilitat

- Presència de rampes i ascensors: 5
- Presència de banys públics: 0
- Presència d'espais de joc: 0



Aquesta zona està molt poc il·luminada, just al costat es troba un pont molt fosc. No és una zona de pas, es una zona totalment residencial. També està al límit de la ciutat i no hi ha gairebé ningú.

**Proposta:** Il·luminar bé tot el carrer del pub amb llums potents, i el pont també. A més creim que es podria fer un mural feminista a dins del pont, ja que també l'estètica que té actualment és molt deixada i això també fa que pugui ser un niu d'agressions. També faria falta presència de càmeres en cas que el pub no en tingués.

## Mima

Primer ítem: llum

- Presència de llum: 6
- Equitat en la distribució de la llum: 2
- Qualitat de la llum: 6

Segon ítem: seguretat

- Presència de persones: 0
- Presència de càmeres de seguretat: 3
- Presència de senyalització: 2

Tercer ítem: accessibilitat

- Presència de rampes i ascensors: 4
- Presència de banys públics: 0
- Presència d'espais de joc: 0



Zona Mima i Bowling: En general està il·luminada per un concessionari que hi ha just al davant amb llums grans i potents que no s'apaguen durant la nit. S'observen dues zones d'inseguretat: una és el pàrquing del Mima totalment fosca com es veu a la imatge de la dreta del tot; i l'altra, seria un parc molt fosc que es troba davant del concessionari, en una zona una mica més allunyada del Mima. La llum és molt poc potent i no es troba distribuïda equitativament per tot l'espai del parc.

**Proposta** Il·luminació del pàrquing i també il·luminació del parc, si és possible amb llums que funcionin per presència de moviment.

#### 4. CONCLUSIONS FINALS

Desenvolupament de la conclusió sobre la manca d'il·luminació en els espais públics de Lleida

L'avaluació qualitativa i quantitativa de la marxa exploratòria nocturna per Lleida ha revelat que la gran majoria d'espais públics de la ciutat tenen una gran manca d'il·luminació. Aquesta manca d'il·luminació es manifesta de diverses maneres:

- Presència de zones fosques: En molts espais públics, hi ha zones que estan completament fosques o que tenen un nivell d'il·luminació molt baix. Aquestes zones fosques poden crear una sensació d'inseguretat i poden ser un lloc propici per a la delinqüència i les agressions.
- Distribució desigual de la llum: En alguns espais públics, la llum està distribuïda de forma desigual. Això pot fer que algunes zones estiguin excessivament il·luminades, mentre que d'altres ho estiguin insuficientment. Aquesta desigualtat en la distribució de la llum pot crear una sensació d'injustícia i pot ser un obstacle per a l'accés de les persones amb mobilitat reduïda.
- Qualitat de la llum: En alguns espais públics, la llum té una qualitat deficient. Això pot fer que la llum sigui massa brillant, massa tènue o amb una temperatura de color inadequada. Una bona qualitat de la llum és important per a la seguretat i el confort de les persones.

La manca d'il·luminació en els espais públics de Lleida té un impacte negatiu sobre la seguretat, la mobilitat i el confort de les persones. Per això, és important que l'Ajuntament de Lleida adopti mesures per millorar la il·luminació dels espais públics de la ciutat on aquesta sigui insuficient i deficitària.

### *Recomanacions per millorar la il·luminació dels espais públics de Lleida*

En base als resultats de l'avaluació, es recomana que l'Ajuntament de Lleida faci les següents accions per millorar la il·luminació dels espais públics de la ciutat:

- Realitzar un estudi de les necessitats d'il·luminació dels espais públics de la ciutat, sobretot dels carrers més antics, descuidats i menys transitats. Aquest estudi hauria de considerar factors com la seguretat, la mobilitat i el confort de les persones.
- Adoptar un pla d'actuació per millorar la il·luminació dels espais públics de la ciutat. Aquest pla hauria de tenir en compte els resultats de l'estudi de necessitats i hauria de ser implementat de manera gradual.
- Fer una aposta per l'ús de focus de LED i per la il·luminació blanca potent. Els focus de LED són una opció més eficient i sostenible que les llums tradicionals. La il·luminació blanca potent proporciona una millor visibilitat i una sensació de seguretat.
- Buscar mecanismes per evitar la contaminació lumínica. La contaminació lumínica és un problema que pot afectar la salut i el medi ambient. L'Ajuntament de Lleida hauria de buscar mecanismes per evitar la contaminació lumínica en el marc del seu pla d'actuació per millorar la il·luminació dels espais públics de la ciutat.

Una de les opcions per evitar la contaminació lumínica és l'ús de focus de llums que s'activen quan detecten moviment. Aquesta opció permetria il·luminar només les zones que estan en ús, la qual cosa reduiria la quantitat de llum que es projecta al cel.

L'aplicació d'aquestes recomanacions contribuiria a millorar la seguretat, la mobilitat i el confort de les persones que transiten els carrers de la ciutat de Lleida, per tal de garantir espais públics inclusius que permetin l'ús per part de totes persones i que assegurin la visibilitat del lloc, la claredat dels recorreguts d'oci nocturn i la il·luminació òptima de l'entorn urbà.

Perquè així consti, firma a data d'avui:

*Marina Nadal Bayona, en representació de l'Associació transfeminista La Llamborda.  
Lleida, 30 de desembre del 2023*